

精神科病棟

謎解きガイド

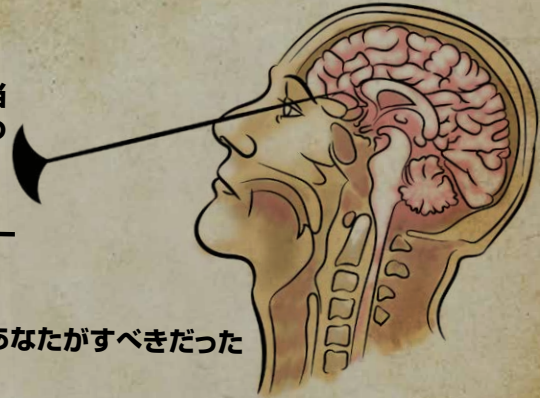
以下に記すのは「精神科病棟」の正答です。答えを知ってもいい場合のみ、読んでください。

みんな気が狂ったのか？ あなたの恋人のソフィアが不当に精神科病棟に收容され、これから彼女は身の毛もよだつロボットミ―手術を受けるようです。

考える間もなく、あなたは荷物をまとめます。精神科病棟に向かう途中、あなたは中に入るための策を練り、ノイローゼを装うことにしました。

ソフィアを精神科病棟から救出することはできましたか？

それとも、何か見落とししたでしょうか？ 脱出するためにあなたがすべきだったことを、ここに記します。



パート1—隔離

あなたは何とかこの混乱した場所に收容されることができました。かなり説得力のある演技で、隔離室に直行でした！到着するや否や、拘束衣を脱がされ、個室の大きな南京錠がカチッと閉められました。医師たちが去ると、あなたはパニックになります…

で!? どうすれば!? 怒りと苛立ちから、あなたは自分の拳を壁に打ち付けました。1枚のタイルが外れたことに気が付きます。壁からのぞき込むと、穴の後ろに小さな鏡があるのを見つけました。幸いにも、周りをよく見渡したことで、脈拍が落ち着き始めました。

隔離室を脱出するためにドアの鍵を開けましょう。

ドアの鍵とキーの順番

隔離室に入る前に、あなたは6個の点がある、奇妙な南京錠に気が付きます。室内には壁に書かれた赤い点線があります。右側の壁にある赤い点線の端に合わせて鏡を持つと、こう読めます：“バーを見て”。そのため、赤い点線は鏡用の線であることがわかります。隔離室内にはほかにも同様の線があります。例えば、バーの近く。点線の真上に鏡を置くと、バーにそれぞれ違った本数の刻み目(|、||、|||、||||)と4つの謎に関する暗号の説明があることがわかります。刻み目は、キーの正しい順番を示しています。

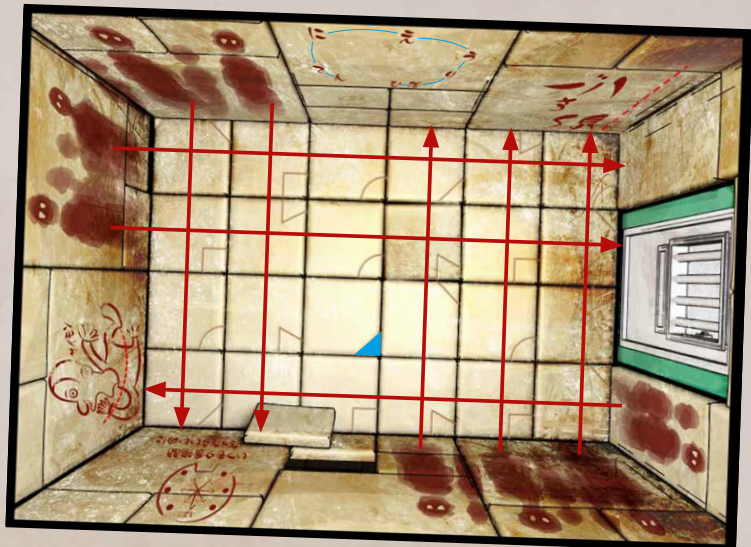
ヒント1 パート1 55分: キーの順番を見つけるにはバーに対して鏡を使います。

追加ヒント1 パート1 55分: 見つかるのは、| = 視界に入るな、|| = 文字列、||| = 時計、|||| = 人食いサイモン
これらはキーに関する謎解きです。

| 視界に入るな

室内の壁に沿って人影があります。そのうちの何人かは目がついていて、あなたのことを見ている。すべての床のタイルにはマークがあります。床のタイルの縦と横のラインを視界と解釈すると、人影の視界に入らない床のタイルが1枚だけあります。このタイルのマークが最初のキーです。

キー1:



II 一連の文字

隔離室の右側の壁にはいくつかの文字があります。まとめると2つの言葉が見つかります。1つ目は“てん”、残りをつなげると“ひだりうえにてん”になります。鍵をよく観察すると、穴の左上に点のある鍵が見つかります。

キー2:

III 時計

誰かが室内の壁に不思議な時計の絵を描いていました。これは南京錠に似ています。1つは12時を指す針で、他に6つの小さな針があります。時計の下には、夕食時間について何か書かれています。隔離室のドアに日々のスケジュールが書かれていることに気が付きます。隔離室では夕食は17時であることがわかります。17時には時計の小さな針が右下の点を指します。

キー3:

IIII 人食いサイモン

患者のサイモンの自画像には鏡用の曲線があります。慎重に点線に沿って鏡を曲げ、鏡に映ったものを見ます。数字の6のキーの形が浮かび上がります。

キー4:

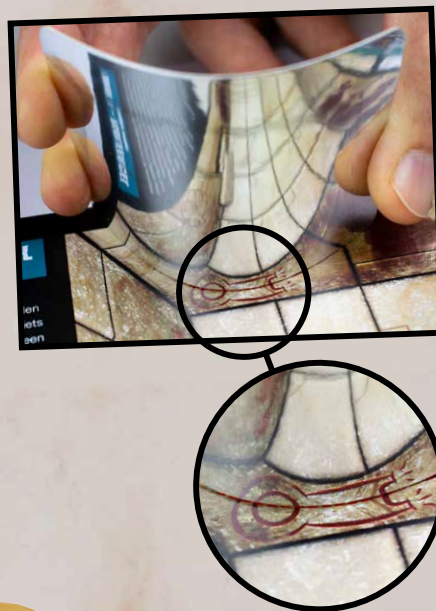
ヒント2 パート1 50分:

キーに関連する2つの点と2つの形を見つけます。

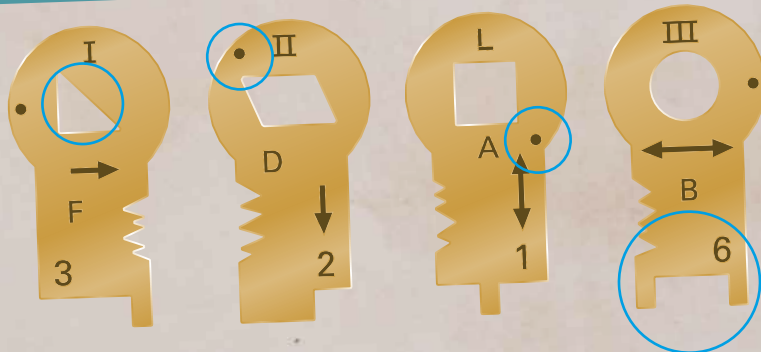
追加ヒント2 パート1 50分:

謎解き|の答えは形。謎解き||と|||は点の位置。謎解き|||はキーの形。

それぞれの影がそれぞれの方向を見えています。キーをよく観察してください。



コード1:



パート2 病室

あなたは何とか隔離室を抜け出しました。しかし病室に着くと、ソフィアのベッドがもぬけの殻になっていることに気が付きます。彼女がどこにいるのか他の患者に尋ねますが、彼らの反応がさっぱりわかりません。周りを調べてみると、患者のカルテを見つめます。この中には彼らの言葉を読解する手がかりがあり、患者たちがあなたに伝えようとしていることを理解できるはずです。

カルテ

あなたは5人の患者がベッドで横になっているのを見つめます。全員があなたの行方不明の恋人について何か言っています。しかし、各患者は自分自身の混乱した話し方で話しています。彼らを理解するためには、彼らがどの障害を抱えているか把握しなくてはなりません。6つのカルテを持ち主のいる場所に置きましょう。



デイブ・ペイン: MCDD、聴覚機能が高められ、他の人に聞こえない音が彼には聞こえる。



フェロン・フェルスマン: 人狼症。彼は自分自身が狼だと思い込んでいる。顔の特徴や唸り声で話すことから明らかだ。



サイモン・ペイン: デイブの双子の兄弟で、自食症及びミラーリング症候群。彼を見れば、脚が1本しかないことがわかる。1本は自ら食べてしまったからだ。



ジェシー・ジョーンズ: 共感覚。感覚が混乱する。例としては、文字に色がついて見える。



タラ・テラー: スタンダード・シンドローム。この病気の患者は芸術の美しさに圧倒された際に躁病状態になる。医師のクリップボードにあるロールシャッハテストに関するメモには、患者番号23796は美しい画像を目にし、躁病エピソードを体験したとある。タラの患者番号は見えなくなっているが、彼女の服で番号が確認できる。

現在、病室に不在の残り2人の患者はチャールズとあなたの恋人のソフィアに違いありません。

ソフィア・ヴァン・ダイク: てんかん

チャールズ・キャッスル: てんかん

ヒント3 パート2 45分: どのカルテがどの患者のものか確認します。

追加ヒント3 パート2 45分: デイブ チャールズ サイモン ジェシー フェロン タラ ソフィア

患者の言葉

カルテにある情報を使い、患者が言っていることを解説しましょう。

デイブ・ペイン: ソフィアの足取りについての話。門は入口を指しています。そのため彼のメッセージは、病室から見るとソフィアのいる部屋は入口から離れた場所にあることを意味します。

フェロン・フェルスマン: 彼のカルテの裏にある表を使って、唸り声を解説します。同じ文字のセットを別の文字に置き換えることができます。「ガガガガ」は「i」を表すと解釈できます。しかし、この場合、「ガガ」が2セットあると考えることも可能です。この場合は「gg」となります。いくつかの組み合わせを試すと、最終的に以下のメッセージになります: ソフィアは庭が見える部屋、これは彼女が庭の見える窓がある部屋にいることを指します。

タラ・テラー: タラは不明瞭に話します。彼女のどもりから別の文章が浮かび上がります。繰り返しの文字をまとめると以下のメッセージになります: 部屋にはドア3つ以上

サイモン・ペイン: サイモンはあなたを鏡越しに見ているため、鏡を使って手書きの文字を読みましょう。彼が実際には彼の左側にあるグラスを、右側に置いてあるグラスと頼んだことから、あなたは彼が左右を入れ替えていることに気が付きます。彼は以下の手がかりを伝えてます: 君の彼女が消えた方向を見ている。彼が左を見ていることから、右を差していることがわかります。そのため、彼のメッセージは以下の通りです: 君の恋人はドアを出てすぐに右に曲がった。

ジェシー・ジョーンズ: 色で話します。カルテの内容から、彼女のつぶやきは常にフィルター(ヒントデコーダー)をかざして見る必要があることがわかります。案内センターより大きい部屋。

ソフィア・ヴァン・ダイク: 不在のため、何も言っていません。

チャールズ・キャッスル: 脱走したため、何も言っていません。



ヒント4 パート2 40分: ソフィアの居場所を見つけるために各患者のメッセージを読解します。

追加ヒント4 パート2 40分: カルテには患者を理解するための手がかりが含まれています。

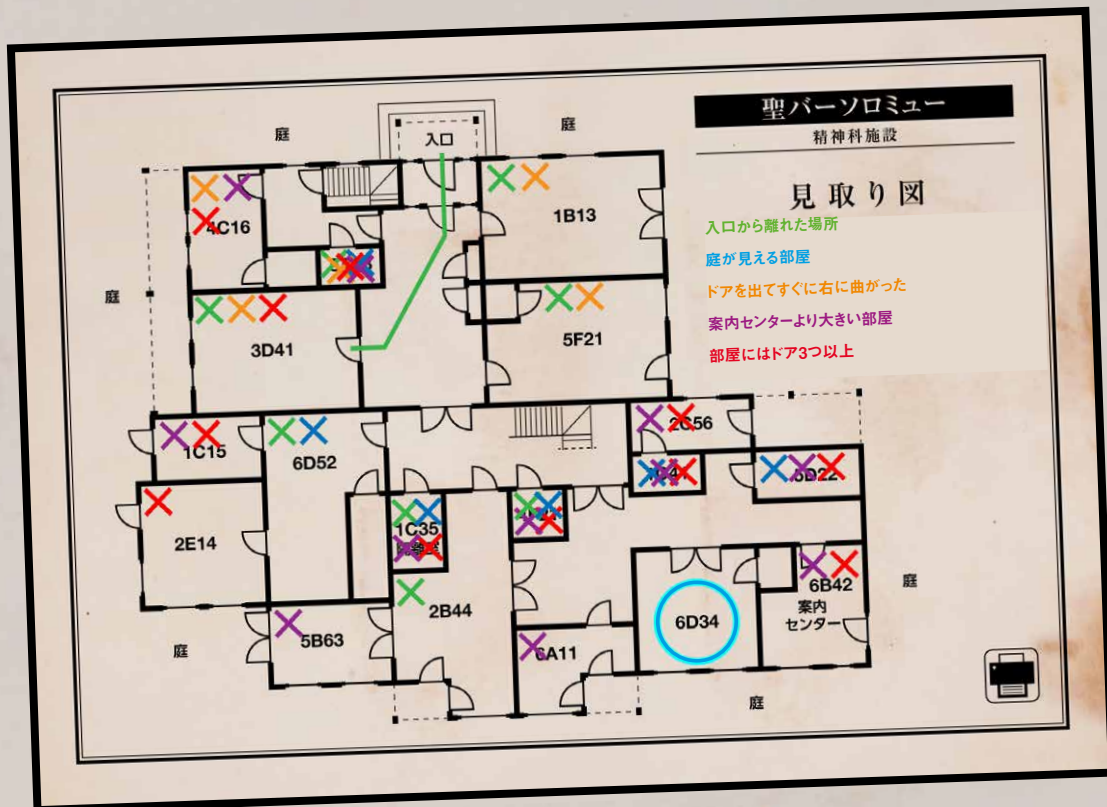
ヒント5 パート2 30分: カルテの裏を調べます。ある患者のことをより深く理解するためにヒントデコーダーを使います。

追加ヒント5 パート2 30分: タラのどもった部分を繋げると文章になります。

フェロンの生み出す音は1文字以上に対応していることがあります。

部屋を特定しよう

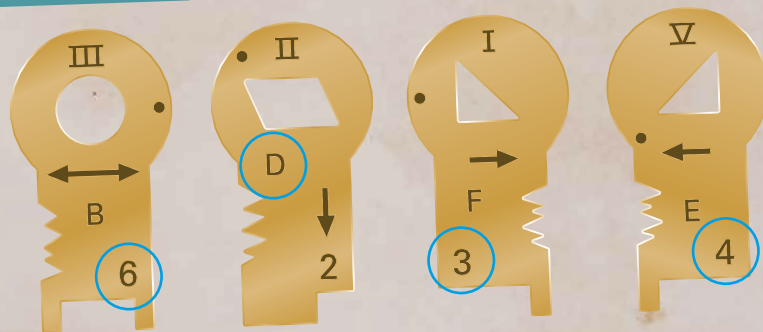
印刷アイコンはイラスト内に何か書き込んでもよいことを示します。解読した患者の言葉から、ソフィアがいるはずのない部屋を消去していきます。この作業でソフィアが隠れている部屋は6D34であることがわかります。部屋番号が4つのキーに対応しています。



ヒント6 パート2 20分: 見取り図と比較して今いる部屋を割り出します。患者の言葉から消去法で考えます。残る部屋は一つです。

追加ヒント6 パート2 20分: 彼女のいる部屋は入口から離れています。あなたの恋人は庭を眺めています。彼女はすぐに右に曲がりました。その部屋は案内センターより広く、ドアは3つ以上あります。

コード2: 6D34



パート3—手術室

ソフィアを探している間に、医師たちはあなたが隔離室から脱走したことに気づき、警報を鳴らします。全スタッフは空になった隔離室に駆け付け、あなたを探そう命じられます。

麻酔薬の解毒剤

あなたは麻酔薬と対応する解毒剤の成分表を見つけます。ソフィアに使われた麻酔薬の効果を解くために解毒剤を見つける必要がありますが、まずは彼女に投与された麻酔薬を特定しましょう。

1) 麻酔薬の効果を解く解毒剤の名前

ソフィアは意識を取り戻したり、失ったりを繰り返しますが、医師が彼女に投与した麻酔薬の特徴をあなたに伝えます。「まずは…」のソフィアの吹き出し)小さな透明の蓋つきのジャーを探します。彼女がほとんど空だと言っていることから、ジャーは透明です。テーブルには青い液体の入った注射器があります。警報がなった時に使っていたのはこれでしょう! このことから、あなたと同じような青い液体を探します。保管棚にある小さい、ほとんど空の透明のジャーで、青い液体が入っているのは1つだけです。C4H4N2O3 パルピツール酸。表から、C4H4N2O3(パルピツール酸)に対する解毒剤はC9H13NO3(エビネフリン)であることがわかります。エビネフリン C9H13NO3のラベルのついたジャーまたは瓶を保管棚から探します。ラベルの形が最初のキーです。

キー1:

2) 解毒剤の適切な容量(ミリリットル単位)

C4H4N2O3(パルピツール酸)とその解毒剤C9H13NO3の隣にある数式を使って、適切な容量をミリリットル(ml)単位で計算できます。適切な容量(ml)=WP(体重)/9。
ソフィアのカルテから、彼女の体重は54kgです。54/9=6。彼女を回復させるために必要な解毒剤エビネフリンの量は6mlです。

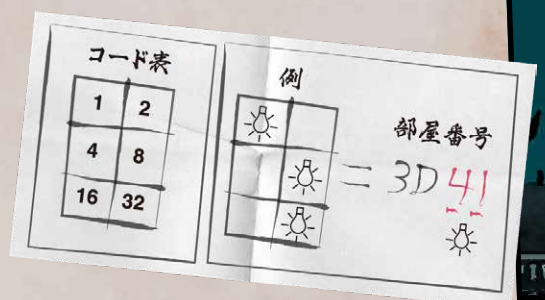
キー2: 6

ヒント7 パート3 10分: ソフィアの説明と机の上にある注射器を手がかりに、保管棚から麻酔薬に対応する正しい解毒剤を探します。

追加ヒント7 パート3 10分: 成分表から、適切な麻酔薬と解毒剤を参照します。保管棚でそれを探します。これが最初のキーです。ソフィアの体重を使って、適切な容量を計算します。

脱出するための部屋

解毒剤を投与すると、ソフィアは意識を取り戻しました。彼女はチャールズが部屋番号を伝えるためにライトを使って暗号を作ったことを伝えます。点灯しているライトの数字を足して、正しい部屋番号を割り出します。例では1+8+32=41が挙げられています。見取り図で3D41を確認すると、そこは患者達がいた病室です。

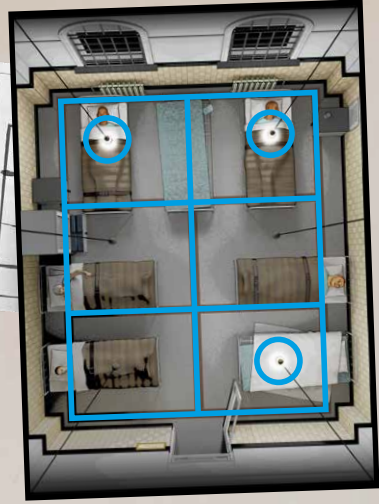


病室に戻る

チャールズは彼のベッドにメモを残していました。彼は3つの電球を緩め、他の3つをそのままにしました。コード表から点灯しているライトに対応する数字を見つけ、合計を出しましょう。 $1+2+32=35$ 。この数字が残り2つのキーになります。

コード表

| | |
|----|----|
| ① | ② |
| 4 | 8 |
| 16 | ③2 |



キー3: 3

キー4: 5

ヒント8 パート3 5分: コード表を使って、例に挙げられているコードがどのように導き出されるか解読します。病室に残された秘密のメッセージをこの方法で読解します。
追加ヒント8 パート3 5分: 病室で点灯しているライトを確認します。コード表から対応する数字を決定します。次に、数字を足して部屋番号を見つけます。

コード3: 635

